

# Budget WorldClass Drives

## LE CIRCUIT CHIANG MAI - TRIANGLE D'OR

### INSTRUCTIONS

Prendre cette direction



**L**es flèches numérotées pointées en direction du trajet vous montrent à quel moment il faut tourner pour prendre la route recommandée. La direction à prendre aux croisements où il n'y a aucune indication en anglais sera décrite afin que vous ne puissiez pas vous tromper.

#### Les références kilométriques sont notées de deux façons:

H107 KM13 = La borne kilométrique 13 est la borne la plus proche sur l'autoroute 107 (highway).

CoK13 = Le 13<sup>ème</sup> kilomètre est une estimation du compteur du véhicule (Il est possible qu'il y ait des petites différences).

*KM99* Un site ou un détour intéressant se trouve près de cette borne.

*Compteur à zéro (mettez le compteur kilométrique à zéro)!* La plupart des routes principales ont des bornes kilométriques et des panneaux d'indications en anglais, mais il arrive qu'il n'y en ait pas. Quant aux petites routes, elles n'ont ni bornes, ni panneaux d'indications en anglais. Remettez votre compteur à zéro lorsque cela vous sera demandé afin de trouver plus facilement votre route.

*Faites le plein!* Sur les petites routes perdues, il n'y a pas de station service. Vous ne trouverez que des petites échoppes où l'on vend de l'essence en baril (plus chère...). Faites le plein lorsque cela vous sera demandé afin d'éviter la panne d'essence.

*Itinéraire bis (AR, Alternative road).* Il y a beaucoup de routes différentes en Thaïlande, les flèches indiquent la route recommandée qui offrent le plus de paysages et de sites à visiter. *Les routes alternatives* vous offrent la possibilité de faire votre propre itinéraire en ne vous servant que des informations trouvées sur la carte. Les raccourcis sont souvent moins intéressants que les routes recommandées.

*4 X 4 uniquement!* Si vous conduisez un véhicule qui n'est pas muni de quatre roues motrices, n'empruntez pas cette route. Prenez *l'itinéraire bis* où la route sera

goudronnée.

*Rappelez vous de toujours prendre de l'eau en grande quantité.*

*Logement.* Les hôtels de catégorie supérieure et moyenne sont indiqués avec leurs numéros de téléphones. Les Guest Houses sont nombreuses dans les villes. Elles vous seront indiquées dans les zones rurales. Il est recommandé de réserver à l'avance durant la haute saison et les festivals.

Afin d'améliorer constamment nos services, n'hésitez pas à nous faire part de vos suggestions et à nous signaler les erreurs éventuelles. Vous pouvez en informer notre personnel dans nos bureaux ou directement par e-mail <oliver@loxinfo.co.th>.



#### ROUTES, PANNEAUX ET BORNES KILOMÉTRIQUES

Toutes les routes principales et la plupart des routes secondaires sont goudronnées. Des panneaux de signalisation et des flèches de rabattement indiquent les virages dangereux. Des panneaux temporaires indiquent les dangers tels que les glissements de terrain et les travaux. Les intersections importantes sont éclairées. La sécurité est assurée dans le pays entier donc il n'y a pas de problèmes majeurs de sécurité. En revanche, les règles de conduite ne sont pas forcément les mêmes qu'en Occident. Restez vigilant !

Des panneaux en deux langues (thaï et anglais) indiquent les destinations et le numéro des routes avant les croisements ainsi que la distance qui sépare de la prochaine ville importante. De même, les bornes kilométriques indiquent le numéro de la route et la distance parcourue et sur le côté la distance jusqu'à la prochaine ville.

**En cas d'urgence Tél: (02) 256-7145**



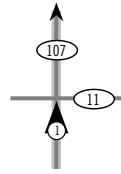
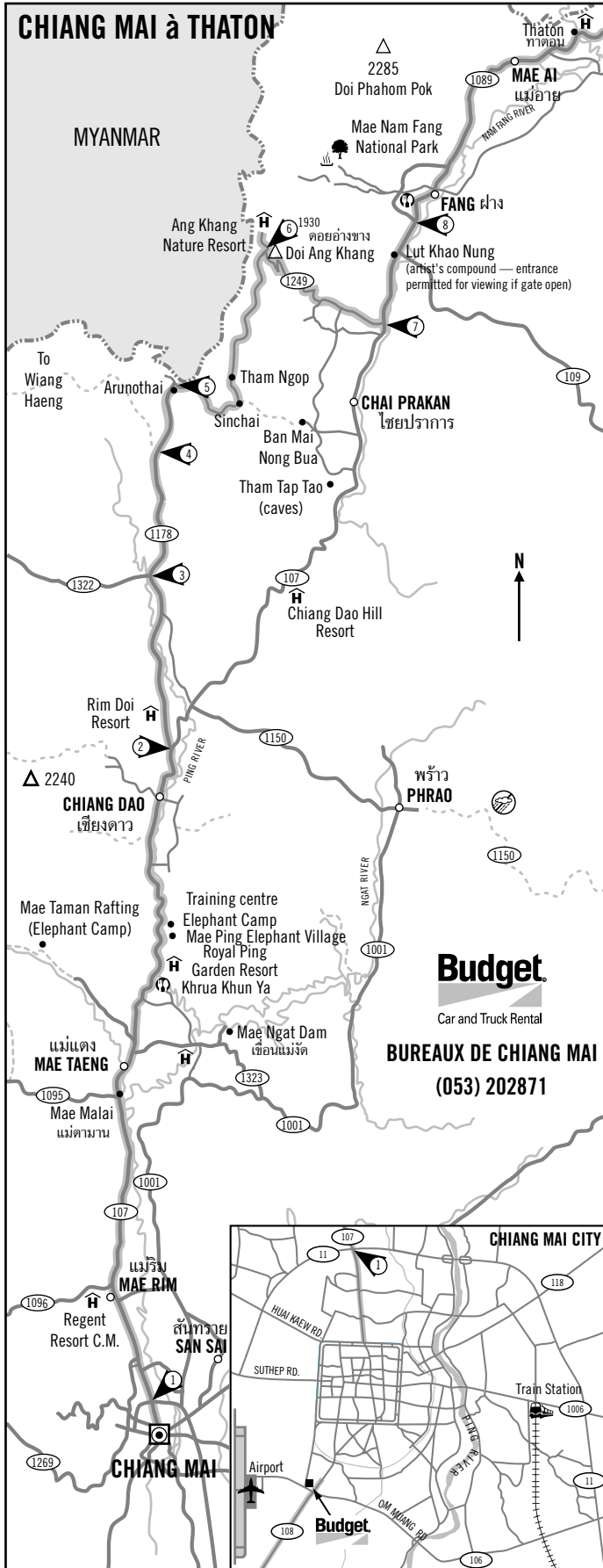
#### Légendes

Route principale	Kilomètre 100
Route secondaire	Temple
Route non goudronnée	Parc
Route Suggérée	Chute d'eau
Rivière	Source d'eau chaude
Chef lieu	Hôtel/Resort/Guest House
District	Hôpital
Flèche directionnelle	Station service
Feu tricolore	Restaurant

**Budget**

SECTION 1 : 218 kms.

# CHIANG MAI THATON



### 1 FLÈCHE UNE

H107 KM4. Prenez la route 107 vers Mae Rim et Chiang Dao qui commence à l'intersection entre l'Autoroute (Superhighway) et la route 107 vers Mae Rim et Chiang Dao

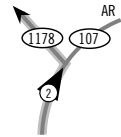
KM17 Route H1096 ouest vers Samoeng et la vallée de Mae Sa. Ferme d'orchidées, camp d'éléphants, le jardin botanique de la reine Sirikit, Resorts isolés et village Hmong (Communauté montagnarde).

KM28 Ferme de serpents de Mae Sa. 30 min. Shows 09:30-17:00

KM53 Camp d'éléphants de Mae Ping : Shows 08:30 & 10:00 + tour dans un village Lisu (Communauté montagnarde).

KM56 Centre d'entraînement des éléphants. Shows 09:00 & 10:00 + tour dans un village Lisu.

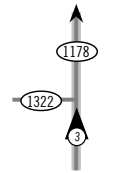
KM72 Hôtel Chiang Dao Inn et la route Ouest vers la grotte. (5 et 8 kms). Restaurant Khrua Chiang Dao en face.



### 2 FLÈCHE DEUX

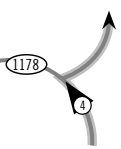
H107 KM78 Tournez à gauche sur la H1178 au panneau indiquant Wiang Haeng. Remettez votre compteur à zéro & suivez les panneaux bleus vers Ang Khang Nature Resort le long de cette route. (Pour le raccourci, continuez la route H107 jusqu'à la flèche 7 et Thaton. Distance totale de Chiang Mai, 173 kms).

KM4 Le monument de Naresuan qui commémore la mort du roi Naresuan en 1605.



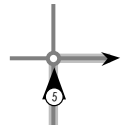
### 3 FLÈCHE TROIS

H1178 KM9 Allez directement à Ban Na Wai au croisement en T (La H1322 à l'ouest mène à Wiang Haeng).



### 4 FLÈCHE QUATRE

H1178 Cok33 Tournez à droite vers Ban Arunothai au croisement en T.

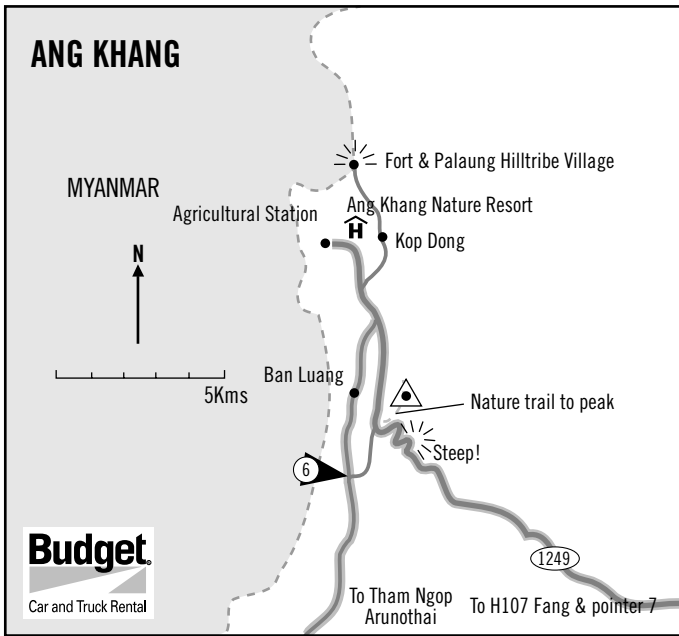


### 5 FLÈCHE CINQ

H1178 Cok42 Après le barrage militaire, tournez à droite au croisement dans la ville de Ban Arunothai et suivez une route (en mauvaise état...) menant à l'extérieur de la ville vers l'est. Remettez le compteur à zéro! L'état de la route s'améliore à la sortie de la ville. Des pentes abruptes et des virages serrés apparaissent après 6 kms sur cette route étroite mais goudronnée.

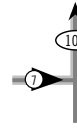
KM16 Ban Than Ngop ; ancien QG de la 3<sup>ème</sup> armée du Kuomintang sous le commandement du général Li Wen-Huan.

Cok19 Village Lahu (Communauté montagnarde) sur le côté sud de la route.



### 6 FLÈCHE SIX

KM35 Prendre à gauche à la bifurcation, la route qui descend vers Ang Khang. La route qui monte sur la droite mène à la route H1249 au km19 (voir le plan de Ang Khang). Reprendre la route H1249 sur la droite pour rejoindre la route H107. Attention, descente dangereuse!



### 7 FLÈCHE SEPT

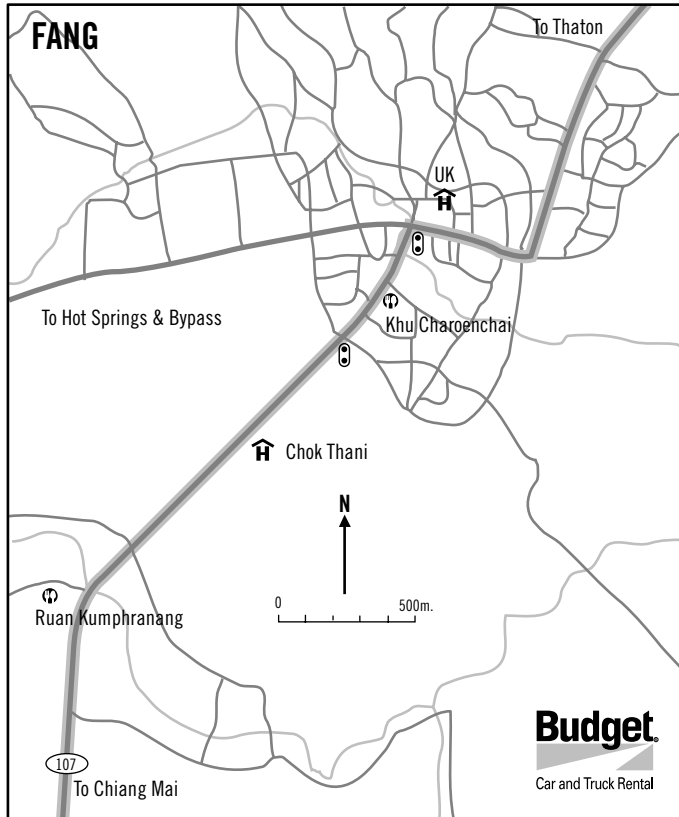
H107 KM137 Croisement en T. La route H1089 rejoint la H107. Tournez à gauche (nord) sur la route H107.



### 8 FLÈCHE HUIT

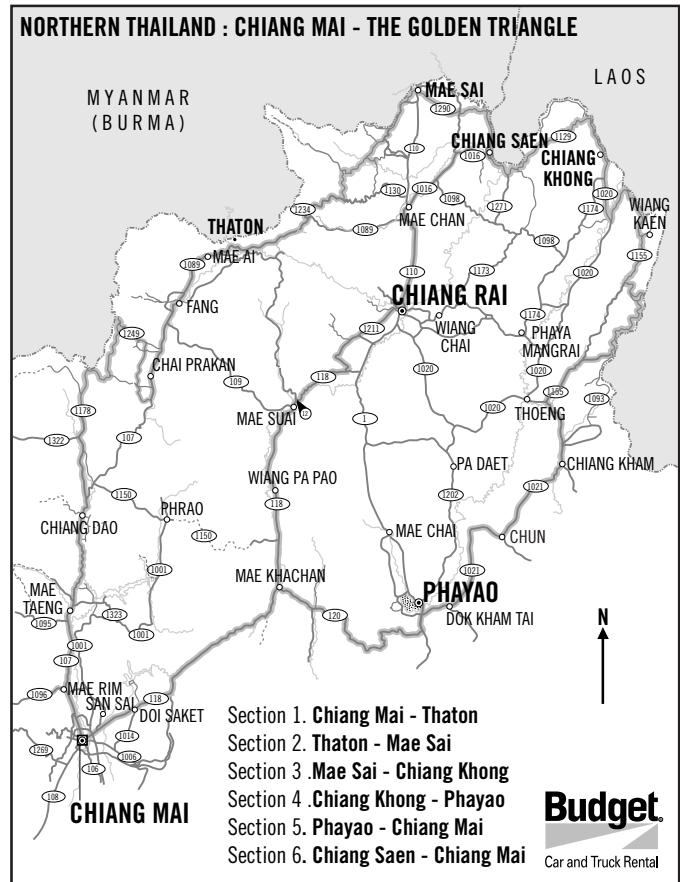
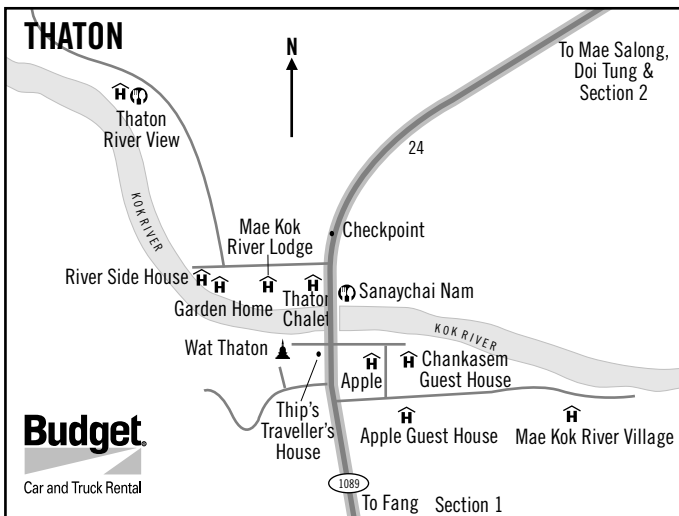
H107 KM148 Croisement en T avec une déviation. Allez tout droit pour traverser Fang (voir carte) ou prendre à droite la déviation qui rejoint la route H1089 au KM4.

Faites le plein à Thaton.



## HÔTELS

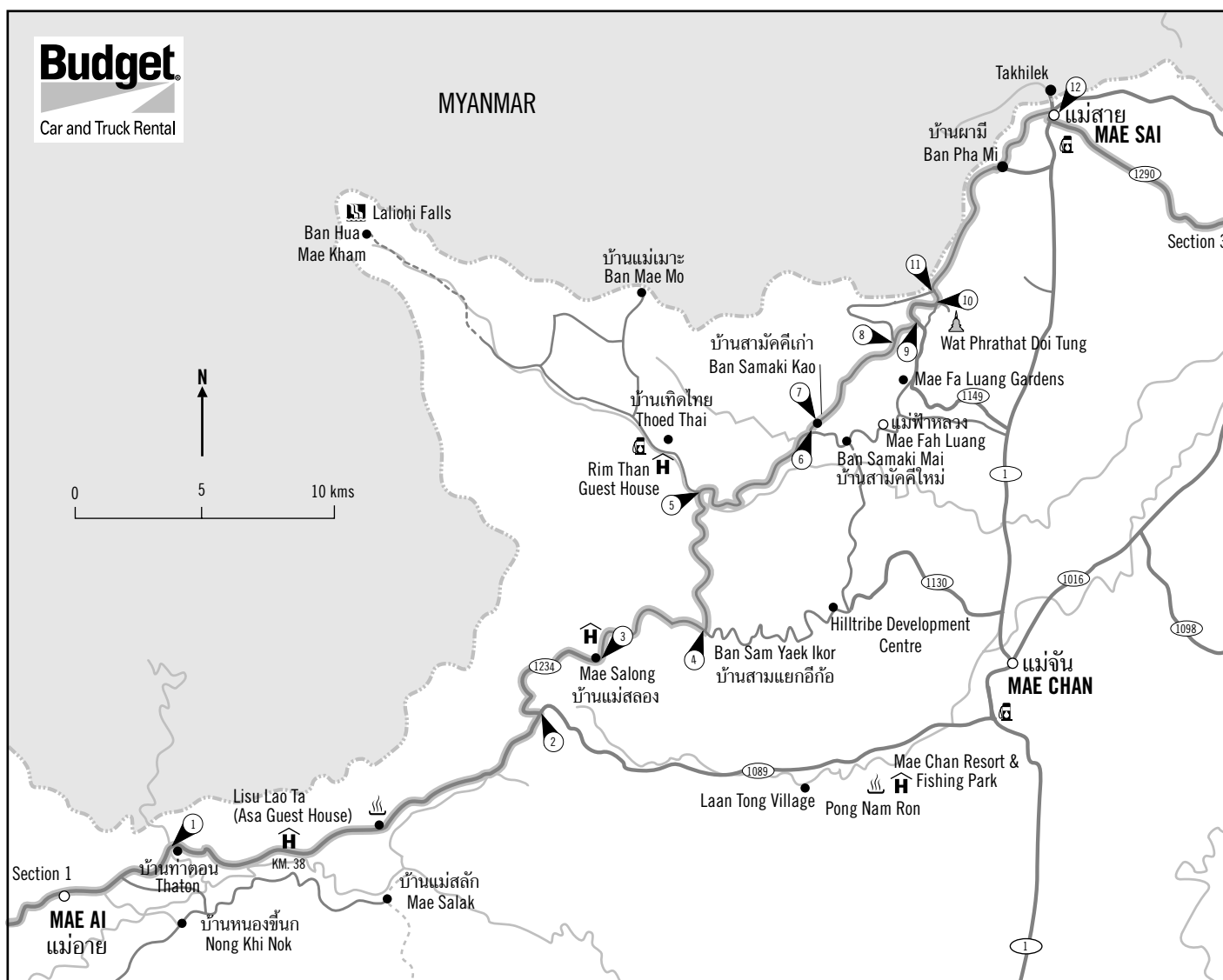
- Regent Resort, Mae Rim (053) 298181 Fax: 298189
- Ang Khang Nature Resort, Ang Khang (053) 453 515-19 Fax: 453 520
- Chiang Dao Inn Hotel, Chiang Dao. Tel: 455132
- Chiang Dao Hill Resort M (H107 KM100) M (053) 232434 Fax: 251372
- Mae Kok River Lodge & Village, Thaton (053) 459328 Fax: 459329 (Lodge) 459355 (Village)
- Thaton Chalet. Thaton (053) 373155-7 Fax: 373158
- Thaton River View Hotel. Thaton (053) 459289 Fax: 459288



**Budget**

SECTION 2 : 115 kms.

# THATON MAE SAI



## 1 FLÈCHE UNE

H1089 KM24 Quittez Thaton par le nord. Mae Salong 43, Mae Chan 62. *Faites le plein avant le KM38!*

KM38 Tournez à gauche (vers l'ouest) pour monter au village Lisu de Lao Ta par une route cimentée.

KM53 Village Akha (communauté montagnarde) à l'est (nombreux villages Akha dans cette région).

## 2 FLÈCHE DEUX

H1089 KM54 Tournez à gauche (vers l'ouest) pour prendre la route H1234/1089 vers Mae Salong. (Continuez tout droit sur la route H1089 pour arriver plus rapidement à Mai Sai via Mae Chan-Thaton-Mai Sai, distance totale 97 kms.)

## 3 FLÈCHE TROIS

H1089/1234 KM30 Traversez tout droit Mae Salong, ancien QG des forces du général Tuan Shi-Wens, la 5<sup>ème</sup> armée du Kuomintang. (*voir détails sur le plan*)

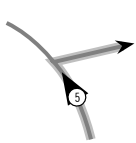
*Attention : routes étroites, virages serrés et montées abruptes sont fréquents sur le reste du trajet.*

KM 13 Petite route cimentée vers l'ouest menant au village Akha de Ban Ameh

## 4 FLÈCHE QUATRE

H1234 KM9 Ban Sam Yack Ikor. Tournez à droite (nord) au croisement en T sur la route H1130 vers Thoed Thai. *Remettez le compteur à zéro!*





### 5 FLÈCHE CINQ

CoK8-9 Virage serré à droite sur une route cimentée. Après presque 1 km, vous trouverez un pont étroit situé près d'un bâtiment d'allure chinoise, puis un village. Après le pont, la route suit une rivière sur la droite (vers l'est).



### 6 FLÈCHE SIX

CoK20 Croisement en T, tournez à gauche (nord). La route de droite vers Doi Tung est plus longue et très sinueuse.



### 7 FLÈCHE SEPT

CoK21 Croisement en T à Ban Samakhi Kao (Akha). Tournez à gauche (nord) et suivez la route étroite.

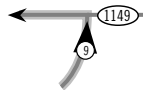
CoK40 Village de Ban Huai Pu Mai - Lahu (Muser)



### 8 FLÈCHE HUIT

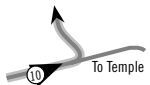
CoK27. Continuez tout droit vers Ban Huai Khai, Ban Pha Bur et le croisement avec la route H1149

### 9 FLÈCHE NEUF



CoK36 Croisement en T avec la route H1149, tournez à gauche (ouest) vers Phrathat Doi Tung (7kms) et Mae Sai (26kms). Descendez sur la droite pour visiter les jardins de Mae Fah Luang (4kms).

### 10 FLÈCHE DIX



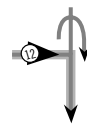
H1149 CoK42 Bifurquez à gauche (nord) au croisement avec la route menant à Phrathat Doi Tung (Mae Sai (21kms)). Allez tout droit pour faire la visite d'un temple bouddhiste étonnant. Notez le site animiste bouddhique près de l'entrée dans l'enceinte du temple avec les deux pagodes jumelles.



### 11 FLÈCHE ONZE

CoK43 Doi Chang Mup. Allez tout droit sur l'embranchement de droite jusqu'à l'entrée d'un jardin de 60 rais d'azalées et de rhododendrons. La route descend le long de la frontière avec la Birmanie (Etat Shan) à partir de cet endroit.

CoK68 Tournez à droite (est) vers Ban Pha Mi - villages Akha et Lahu et itinéraire bis vers la H110.

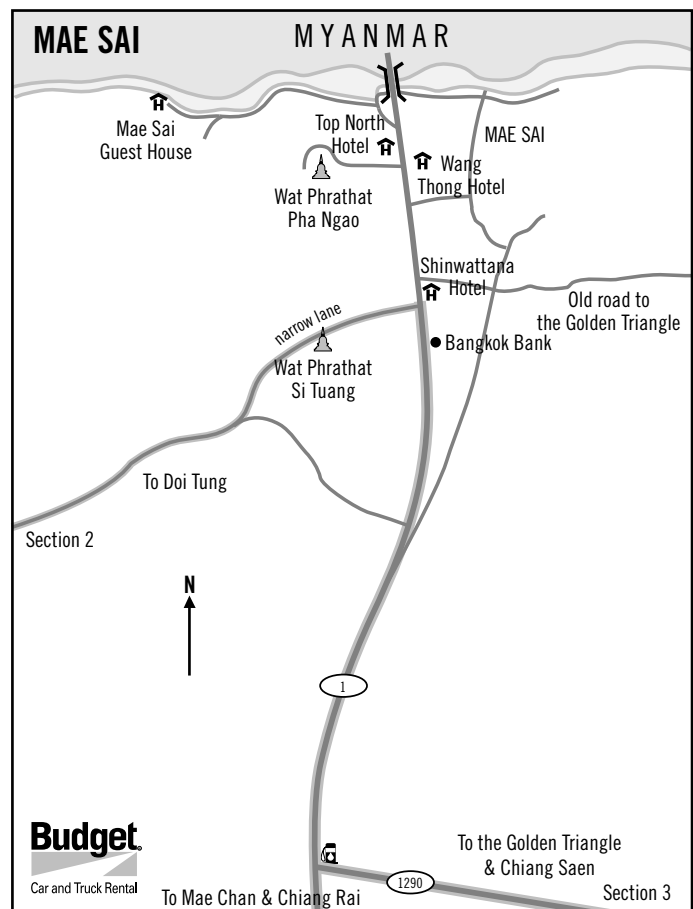
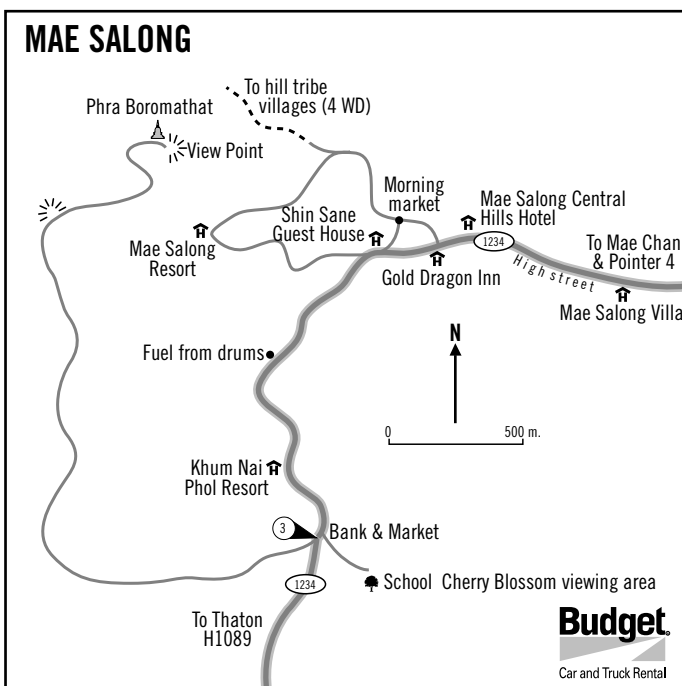


### 12 FLÈCHE DOUZE

CoK63 Arrivée au croisement en T avec la route H1 KM890 dans Mae Sai (voir le plan de Mae Sai).

## HÔTELS

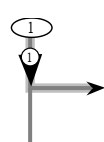
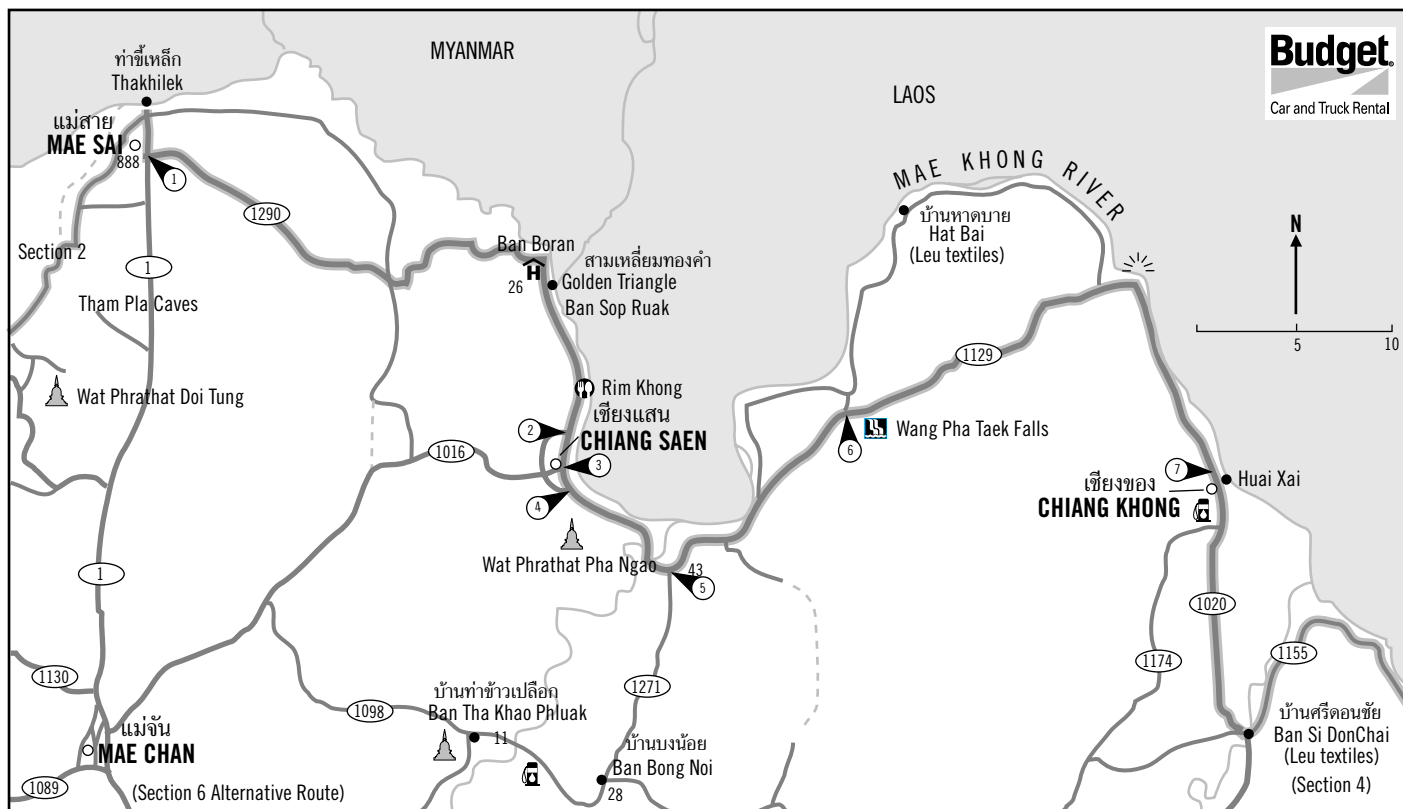
- Kum Nai Phol Resort, Mae Salong. Tel: (053) 765001-2 Fax: 765003
- Mae Salong Resort, Mae Salong. Tel: (053) 765014-8 Fax: 765135
- Mae Salong Villa, Mae Salong. Tel: (053) 7651149 Fax:765039
- Wang Thong Hotel, Mae Sai. Tel: (053) 733388-95 Fax:765039



**Budget**

SECTION 3 : 89 kms.

# MAE SAI CHIANG KHONG



### 1 FLÈCHE UNE

Quittez Mae Sai vers le sud par la route H1 et tournez à gauche (vers l'est) sur la route H1290 vers le Triangle d'Or et Chiang Saen (37kms).

KM28 Ban Sop Ruak/Triangle d'Or. Maison de l'opium, musée privé sur un grand parking que l'on découvre en tournant à droite en haut de la colline vers le temple Wat Phrathat Phukao. Vue sur le Triangle d'Or.



### 2 FLÈCHE DEUX

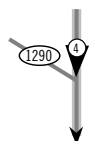
H1290 KM35 Allez directement à Chiang Saen en évitant de prendre la déviation H1290 (voir le plan de Chiang Saen).



### 3 FLÈCHE TROIS

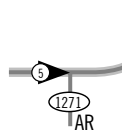
H1129 KM53 Croisement en T avec la route H1016 vers Mae Chan (début d'un itinéraire bis pour un retour rapide vers Chiang Mai via Chiang Rai en empruntant l'autoroute 1016 - voir la section 6 Chiang Saen - Chiang Rai). Dirigez vous vers Chiang Khong.

KM50 (à l'ouest) temple Wat Phrathat Ngao & point de vue situé sur une Stupa perchée sur la colline.



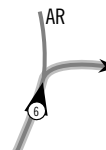
### 4 FLÈCHE QUATRE

H1129 KM52 Allez tout droit. La déviation H1290 rejoint la route H1129.



### 5 FLÈCHE CINQ

H1129 KM 44 Croisement en T avec la route H1271 (prendre la H1271 pour un itinéraire bis vers Chiang Rai par la route H1173 via Wiang Chai, ou H1209 via Tha Khao Pluak - voir section 6).



### 6 FLÈCHE SIX

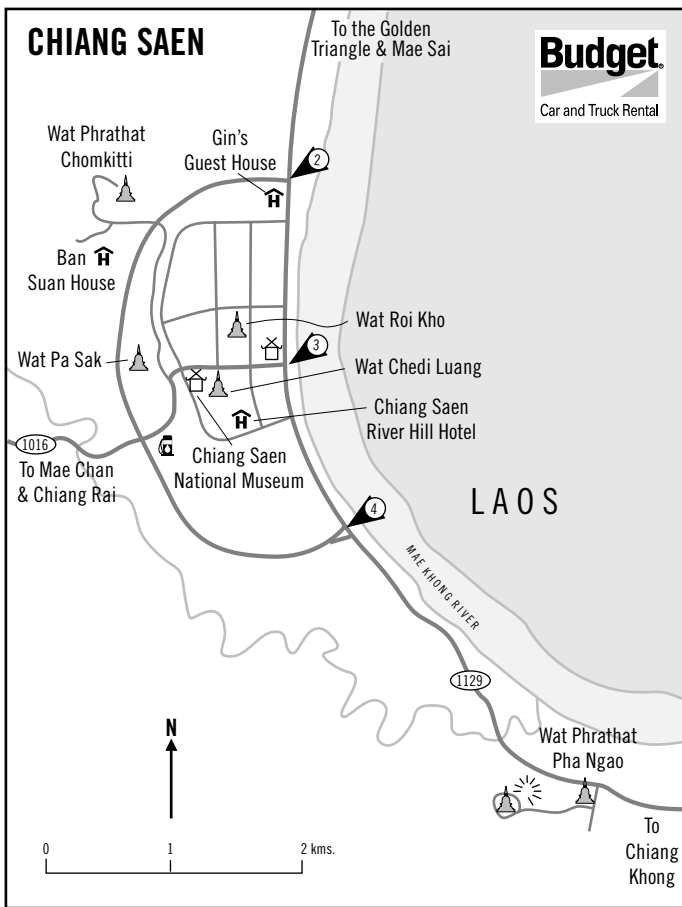
H1129 KM30 Suivez la route principale sur la droite (ou tout droit par une route perdue bordant le Mékong, via le village de Hat Bai jusqu'à Chiang Khong. Rejoignez la H1129 au KM13).

KM25 Tournez à droite (au sud) pour aller aux petites mais magnifiques chutes d'eau de Nam Tok Wang Pha Taek.  
KM19 Ban Kiu Kan, village Hmong blanc (communauté montagnarde).  
KM11 Point de vue.



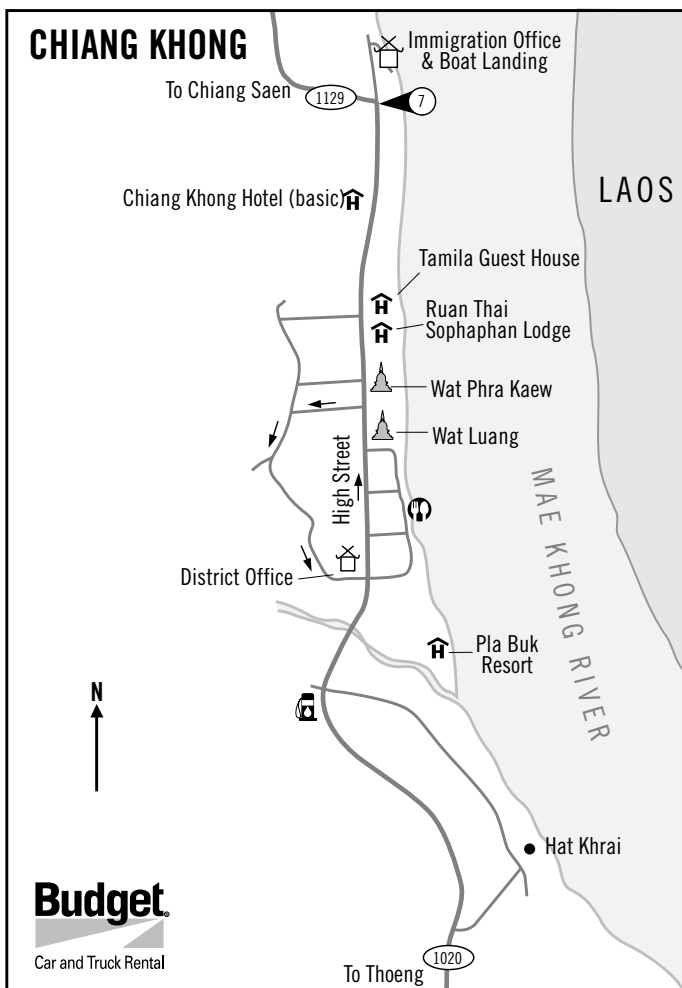
### 7 FLÈCHE SEPT

H1129 KM0 Croisement en T. Tournez à droite (au sud) dans la rue principale de Chiang Khong (voir carte).



## HÔTELS

- Le Meridien Ban Boran, Golden Triangle (Ban Sop Ruak). Tel: (053) 784086 Fax: 784090
- The Imperial Golden Triangle, Golden Triangle. Tel: (053) 784001-5 Fax: 784006
- Chiang Saen River Hill, Chiang Saen. Tel: (053) 650826-9 Fax: 650830
- Guest House uniquement à Chiang Khong



Make the most of Chiang Mai with

## EXPLORING CHIANG MAI

CITY, VALLEY & MOUNTAINS

"An impressive range of photographs and illustrations, plus elegant and useful maps.... The information.... is concise, well-presented and up-to-date." *Yada Datu in The Nation*

- ★ Self-drive tours out of the city
- ★ On and off the beaten handicraft track
- ★ Good food and quiet moments at country resorts and lots, lots more



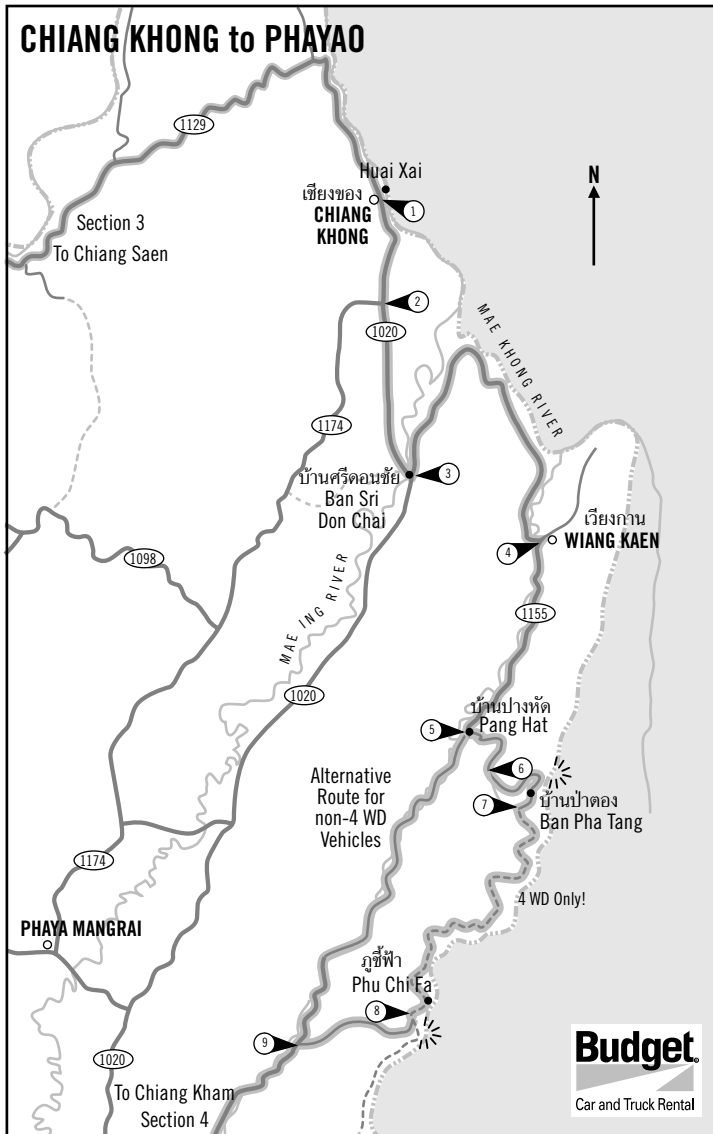
"Exploring Chiang Mai is not only a visually beautiful guide, it also answers just about every question a visitor could have." *Sarah Brown in the Bangkok Post*

Contact Budget staff for a special offer to Budget customers

**Budget**

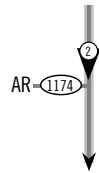
# CHIANG KHONG PHAYAO

SECTION 4 : 225 kms.



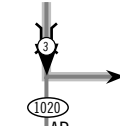
## 1 FLÈCHE UNE

H1020 CoK38 Quittez Chiang Khong par l'autoroute principale au sud. *Faites le plein!*



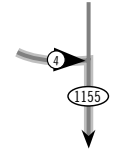
## 2 FLÈCHE DEUX

H1020 KM132 Allez tout droit au croisement en T par la route H1155 (*itinéraire bis pour aller à Chiang Rai*).



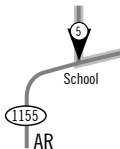
## 3 FLÈCHE TROIS

H1020 KM123 Ban Si Don Chai. Tournez à gauche (est) au croisement en T et empruntez la route H1155. *Remettez le compteur à zéro!* (Continuez tout droit sur la H1020 pour un *itinéraire bis* le long de la vallée de la rivière Ing).



## 4 FLÈCHE QUATRE

H1155 CoK26 Croisement en T. Tournez à droite (sud) au panneau Doi Pha Tang & Phu Chi Fa.



## 5 FLÈCHE CINQ

H1155 CoK42 Ban Pang Hat. *4X4 uniquement après la flèche 7.* Tournez à gauche (est) au croisement en T sur une route étroite mais cimentée. H1155 (nids de poule fréquents à partir du CoK38). Contournez par la droite la cour d'une école. Un petit poste de police au croisement vous donnera des informations en anglais sur la route. Remettez le compteur à zéro. *Si vous n'avez pas de 4 X 4,* vous pouvez monter en pavée pour une vue spectaculaire sur la vallée du Mékong à Doi Pha Tang. Vous devrez faire demi tour (aller retour 30 kms) et continuer tout droit jusqu'à Ban Pha Le par la H1155 (*voir flèche 7*).

## 6 FLÈCHE SIX

CoK10 Fourche. Prenez la voie descendant sur la gauche (*voit le plan de Doi Pha Tang*).

## 7 FLÈCHE SEPT

CoK14 Prenez à gauche au croisement en T.

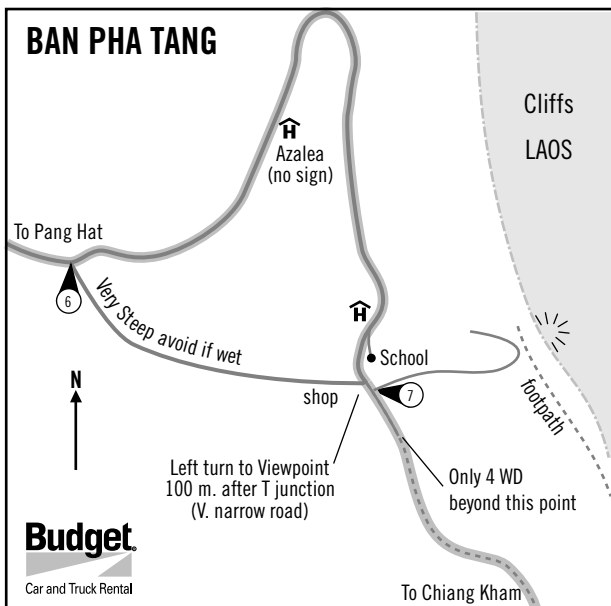
Les villages le long de cette route ont été construits par le gouvernement pour les Hmong Blancs qui travaillent comme volontaires pour défendre la frontière en cas de problème avec le Laos. *4 X 4 uniquement!*

CoK41 Tournez à gauche (est) sur la route abrupte menant à Phu Chi Fah. Très abrupte et difficile pour les 4 X 4 (2kms). Impraticable si mouillée. Optez pour la marche à pied.

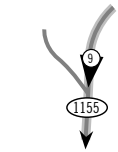


## 8 FLÈCHE HUIT

CoK43 Prenez à droite en descendant dans la vallée pour rejoindre la route H115 (Ou continuez à gauche -est- pour un *itinéraire bis plus long* -52 kms- vers la H1021 via Phu Sang Falls et la H1093 qui rejoint la route H1020 au KM80).

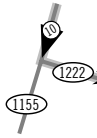






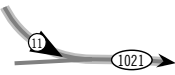
**9 FLÈCHE NEUF**

CoK53 Au croisement sur la route H1155 au kilomètre 26, continuez vers le sud. Si vous venez du sud sur la route H1155 avec une voiture qui ne soit pas un 4 X 4, tournez à gauche pour prendre la route menant au point de vue panoramique sur la Laos de Phu Chi Fah. Il vous faudra marcher sur 4 kms.



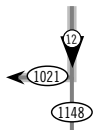
**10 FLÈCHE DIX**

H1155 KM6 Tournez à gauche au croisement pour prendre la route H1222.



**11 FLÈCHE ONZE**

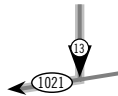
H1222 croisement en T avec la route H1021 KM94. Suivez les panneaux pour Phayao (97 kms).



**12 FLÈCHE DOUZE**

H1021 KM75 Tournez à droite au croisement en T. La route H1148 mène à Chiang Kham.

KM 74 Tournez à gauche (est) et pour vous rendre au centre culturel Thai Leu.

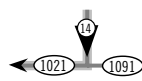


**13 FLÈCHE TREIZE**

H1021 KM72 Bifurquez à droite vers Phayao.

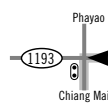
**CONDUIRE SUR LES PISTES.**

Les pistes sillonnent les montagnes. Même les Thaïs peuvent se perdre dans les dédales de pistes et de croisements. Les pistes sont abruptes, étroites et souvent dangereuses pendant la saison des pluies. Si vous comptez passer la nuit sur une piste, munissez-vous d'une lampe électrique, de bougies et d'allumettes, de vêtements chauds (surtout en hiver), d'eau, de nourritures et de produits anti-moustique. Faites le plein d'essence avant. Conduisez lentement afin d'éviter des ennuis mécaniques qui pouvaient vous mettre dans une situation difficile.



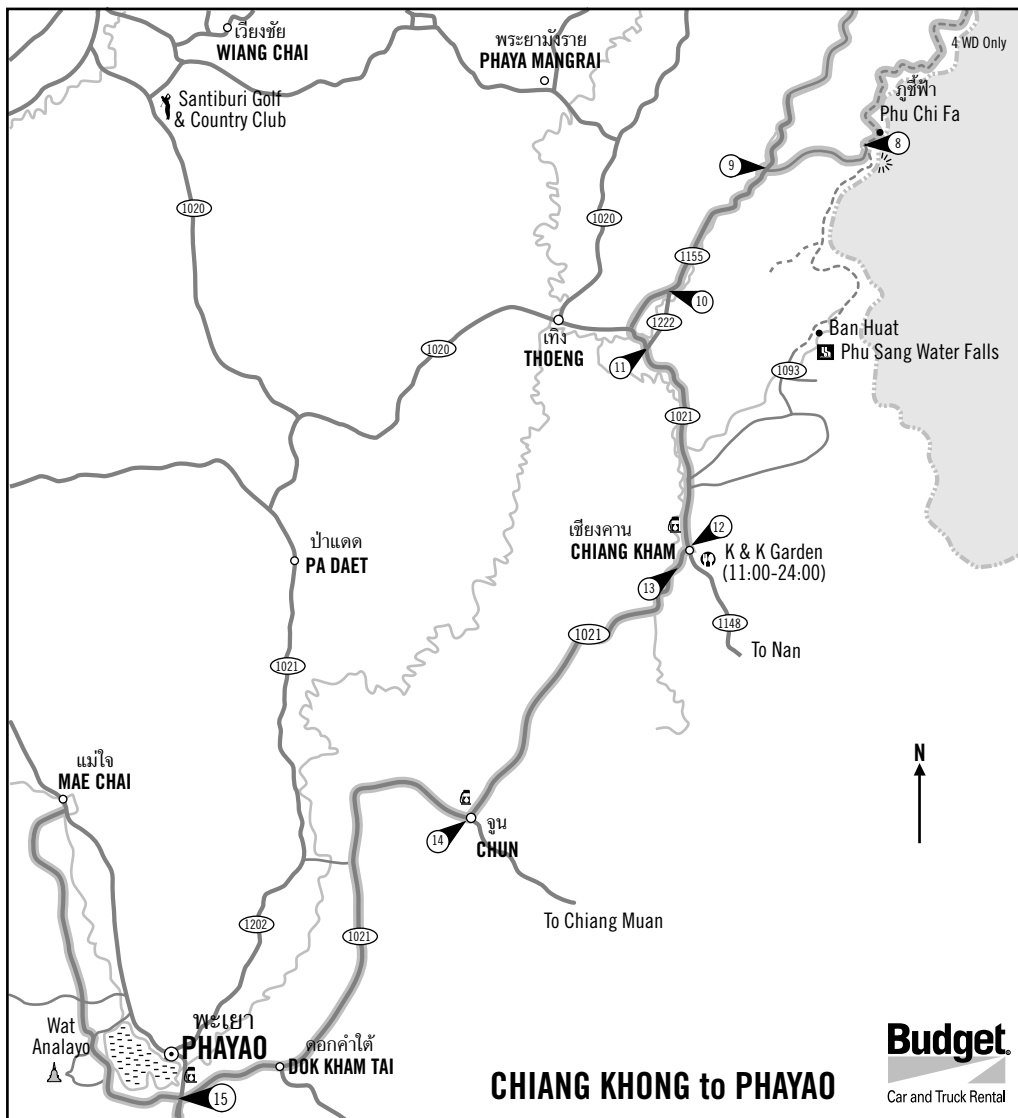
**14 FLÈCHE QUATORZE**

H1021 KM42 Croisement en T avec la route H1091 dans le district de la ville de Chun. Tournez à droite vers Phayao (45 kms).



**15 FLÈCHE QUINZE**

H1021 Croisement avec la route H1 KM732. Au feu, tournez à droite (nord) pour Phayao et à gauche pour Lampang et Chiang Mai (Par la route H120). Continuez tout droit pour aller à Mae Na Rua par la route H1193.



**HÔTELS**

- Appelez pour réserver et profiter des tarifs incluant le dîner et le petit déjeuner dans un logement de type Guest House.
- Phayao Northern Lake Hotel. Tel:(054) 481538-9

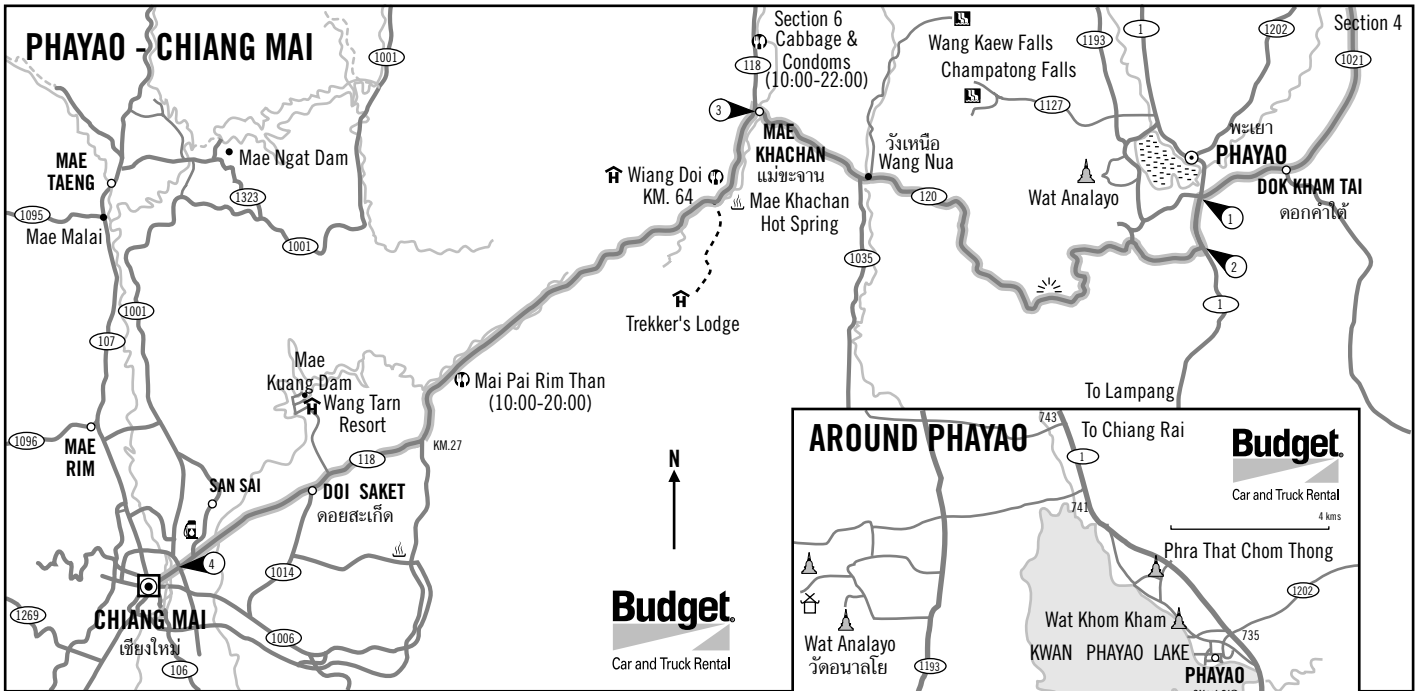


**Budget**  
Car and Truck Rental

**Budget**

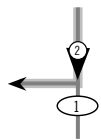
SECTION 5 : 150 kms.

# PHAYAO CHIANG MAI



### 1 FLÈCHE UNE

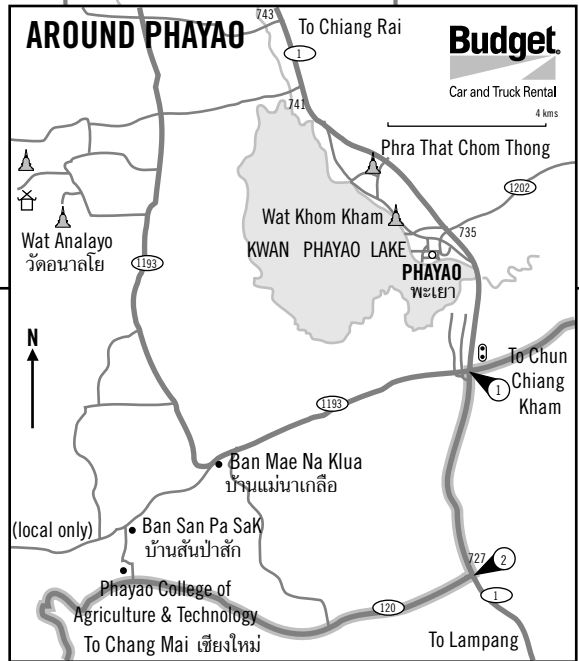
H1 KM732 Allez au nord vers Phayao et faites le tour du lac via le temple Wat Analayo (voir le plan) ou allez au sud pour filer directement sur Chiang Mai.



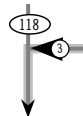
### 2 FLÈCHE DEUX

H1 KM727 Bifurquez à droite (ouest) au croisement en T par la route H120 vers Chiang Mai (145 kms) via Wang Nua.

KM19 Point de vue  
KM47 Wang Nua. Tournez à droite (nord) vers Les chutes d'eau Wang Kaew waterfalls (24 kms)



### 3 FLÈCHE TROIS

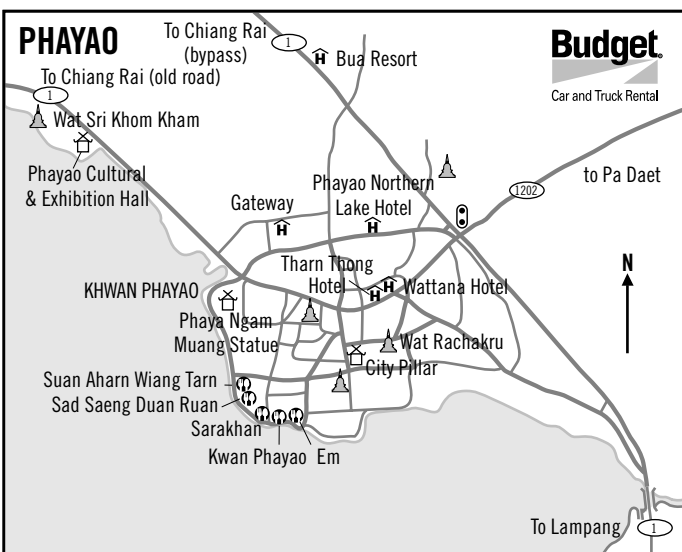


H120 KM78 Bifurquez à gauche (sud) au croisement en T avec la route H118. Chiang Mai 81 kms.

KM72 Marché aux paniers.  
 KM62 Source d'eau chaude de Mae Khachan. Attraction touristique sur la route. En face, le restaurant Wiang Doi Cottage.  
 KM63 Tournez à gauche (est) 4 X 4 uniquement! vers Ban Huai Muang et une vallée perdue parsemée de villages Lahu (9kms). Le Trekkers Lodge dispose de chambres très simples.  
 KM16 Bifurquez à droite (ouest) vers Wang Tarn Resort (6kms).  
 KM16/14 Bifurquez à gauche (est) vers le temple Wat Doi Saket - Peinture murales étonnantes.

### 4 FLÈCHE QUATRE

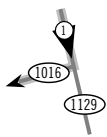
La H118 croise la route H11 (l'autoroute Chiang Mai - Lampang). Bien venue à Chiang Mai



**Budget**

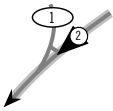
**SECTION 6 : 240 kms.**

# CHIANG SAEN CHIANG MAI



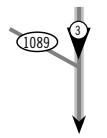
### 1 FLÈCHE UNE

Partez de l'intersection de la route H1129 avec la route H1016 vers Mae Chan et en direction de Chiang Rai et Chiang Mai.



### 2 FLÈCHE DEUX

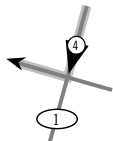
Allez directement vers Chiang Rai au croisement avec l'autoroute H1 au KM858.



### 3 FLÈCHE TROIS

H1KM856 Allez tout droit à l'intersection avec la route 1089 vers Thaton & Fang (*Autre retour possible - voir section 2 et 1*).

KM838 Tournez à droite vers les chutes d'eau de Phong Phabat Falls (8kms).  
KM835 Tournez à gauche vers l'aéroport de Chiang Rai.  
KM831 Pont sur la rivière Nam Khong - *voir le plan de Chiang Rai*.

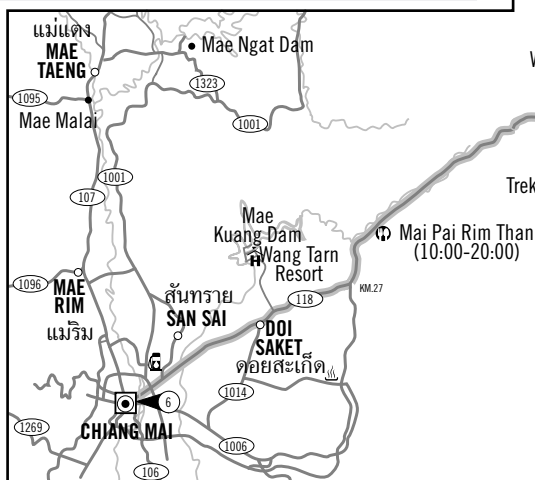
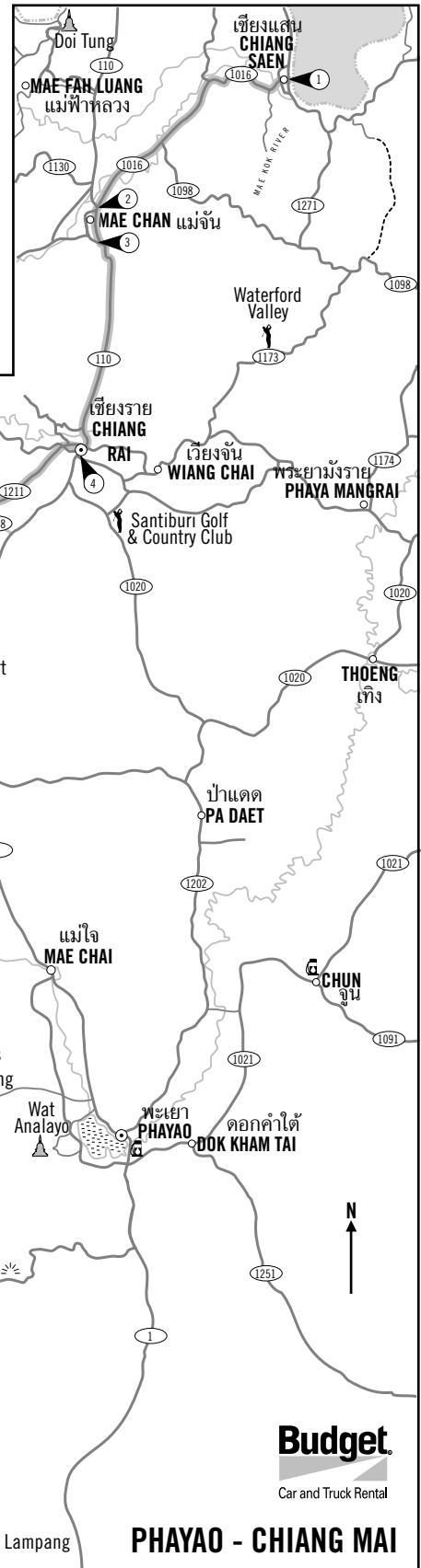


### 4 FLÈCHE QUATRE

KM830 Intersection près du monument de Mangrai (sur le côté est). Pour un retour rapide, allez droit à l'autoroute H1 direction sud jusqu'au kilomètre 807 et tournez à droite pour prendre la route H118 vers Mae Suai.

Pour un retour via la route H1211, tournez à droite au panneau indiquant City Hall (hôtel de ville). Allez tout droit sur cette route en suivant cette direction. Vous passerez plusieurs croisements, un marché et une imposante statue de Bouddha Sankhachai près du temple Wat Mun Muang. Allez tout droit au panneau (indiquant à gauche, l'hôpital de Chiang Rai et à droite, la plage de Chiang Rai). Vous êtes maintenant sur la H1211 (*voir le plan de Chiang Rai*).

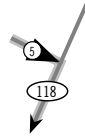
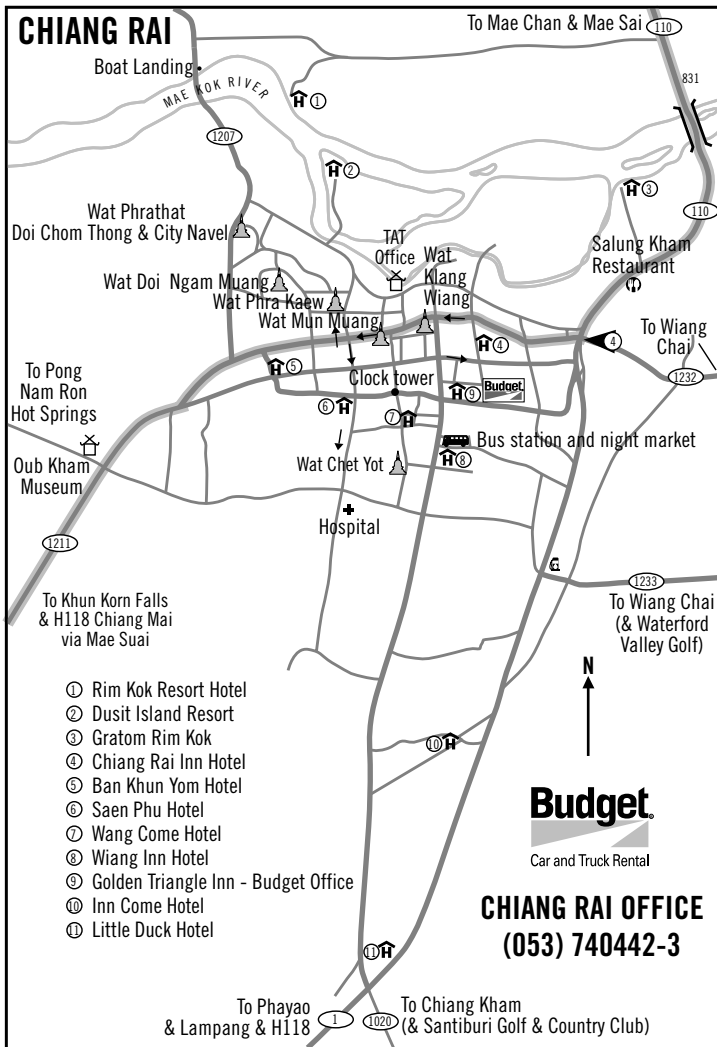
H1211 KM14-15 H1208 Tournez à droite pour les chutes d'eau Khun Korn Falls (12kms).



**Budget**

Car and Truck Rental

**PHAYAO - CHIANG MAI**



### 5 FLÈCHE CINQ

Tournez à droite vers Mae Suai à l'intersection en T de la route H 1211 KM30 avec la route H118 KM4.

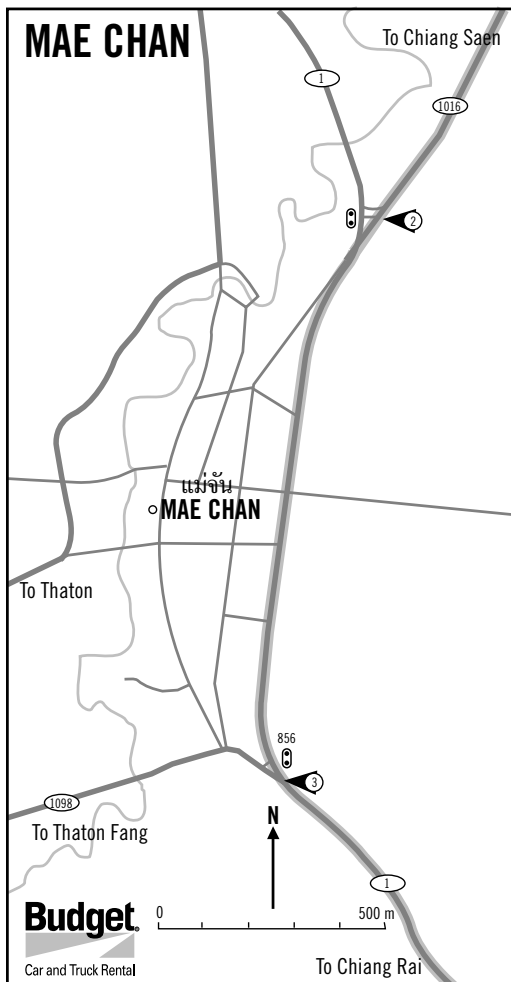
- KM19 Charin Garden Resort - Café et pâtisseries.
- KM107 Suan Thip Vana Resort - Côté ouest.
- KM78 H120 venant de Phayao.
- H120 KM78 Bifurquez à gauche (sud) au croisement en T avec la route H118. Chiang Mai 81 kms.
- KM72 Marché aux paniers.
- KM62 Source d'eau chaude de Mae Khachan. Attraction touristique sur la route. En face, le restaurant Wiang Doi Cottage.
- KM63 Tournez à gauche (est) 4 X 4 *uniquement!* vers Ban Huai Muang et une vallée perdue parsemée de villages Lahu (9kms). Le Trekkers Lodge dispose de chambres très simples
- KM16 Bifurquez à droite (ouest) vers Wang Tarn Resort (6kms).
- KM16/14 Bifurquez à gauche (est) vers le temple Wat Doi Saket. - Peinture murales étonnantes.

### 6 FLÈCHE SIX

La H118 croise la route H11 (l'autoroute Chiang Mai - Lampang). Bienvenue à Chiang Mai.

## HÔTELS

- Dusit Island Resort, Chiang Rai. Tel: (053) 744188, 715777 Fax: 715801
- Golden Triangle Inn (Budget Chiang Rai Office: Tel: 740442-3) Tel: (053) 711339, 716996 Fax: 713963
- Rimkok Resort Hotel, Chiang Rai. Tel: (053) 716445-60 Fax: 715859
- Wiang Inn Hotel, Chiang Rai. Tel: (053) 711533 Fax: 711877
- Wiang Come Hotel, Tel: (053) 711841-8 Fax: 712973
- Charin Garden Resort (H118 KM19) Tel: (053) 717272
- Suanthip Vana Resort (H118 KM107) Tel: 01 224 6985



		<p><b>Pour réserver, appelez votre agence de voyage ou le personnel de Budget:</b></p> <hr/> <p><b>Au Royaume-Uni:</b> 01800-181-181</p> <p><b>Aux Etats-Unis:</b> (800) 527-0700</p> <p><b>En Allemagne:</b> 89 666-950</p> <p><b>En Australie:</b> 13-28-48</p> <p><b>A Singapour:</b> 532-4442</p> <p><b>En Thaïlande:</b> 02 203-0250</p>
ATTENTION PENTE ABRUPTE	CHUTE DE PIERRES	